

DOS NUEVAS ESPECIES DE *ORNEODIDAE* DE LA
ARGENTINA Y PARAGUAY (Lep.)

POR

JOSE A. PASTRANA (1)

El primer trabajo publicado en la República Argentina sobre esta familia de lepidópteros, fué realizado por el entomólogo Ricardo N. Orfila quien describió en esa oportunidad la primera especie argentina perteneciente a este grupo.

En dicho trabajo el autor destaca el hecho de que «no se ha señalado hasta ahora, por lo menos en la bibliografía que he podido consultar, la presencia de aculi en el limbo alar, que aclararía la posición sistemática de la familia».

De las dos especies que describo a continuación he realizado preparados de alas y he podido observar que ellas no poseen aculi en el limbo alar, carácter que las aleja de los *Adelidae*.

Por sus caracteres morfológicos esta familia también se aleja de la superfamilia Pyralidoidea donde ha sido colocada por varios autores y se acerca a la superfamilia Tineoidea donde la han colocado Meyrick, Janse, Mehta y otros.

En la monografía de *Orneodidae* de Meyrick se da como carácter genérico la ausencia de las nervaduras 8, 9, 10 en el ala superior. En la primera de las especies aquí descripta, *O. proseni*, se observan nervaduras presentes aunque muy atenuadas.

En este trabajo se describen dos especies nuevas pertenecientes al género *Orneodes* Latreille, cazada la primera en la Provincia de Salta, República Argentina, por el señor Alberto Prosen y la segunda en Ieua Pindó, República del Paraguay, por el extinto R. P. Albino Juan J. Bridarolli.

Los preparados microscópicos fueron realizados por el suscripto, los dibujos por el señor Oscar Hernández y las fotografías por el señor Alfredo E. Caramés, de la División de Zoología Agrícola.

(1) Ingeniero Agrónomo Jefe de la División Zoología Agrícola Min. de Agr. y Ganad. de la Nación.

Orneodes proseni *sp. nov.*

DIAGNOSIS. — Expansión alar 15-17 milímetros, color general blanco ocráceo, con manchas castaño de formas y tamaños diferentes, en ambas alas.

Macho. — *Cabeza*: castaño claro, cubierta con escamas lisas y apretadas. *Antena* filiforme, laminada y ciliada, cubierta con escamas lisas y apretadas, en círculos castaño y ocráceo alternados;

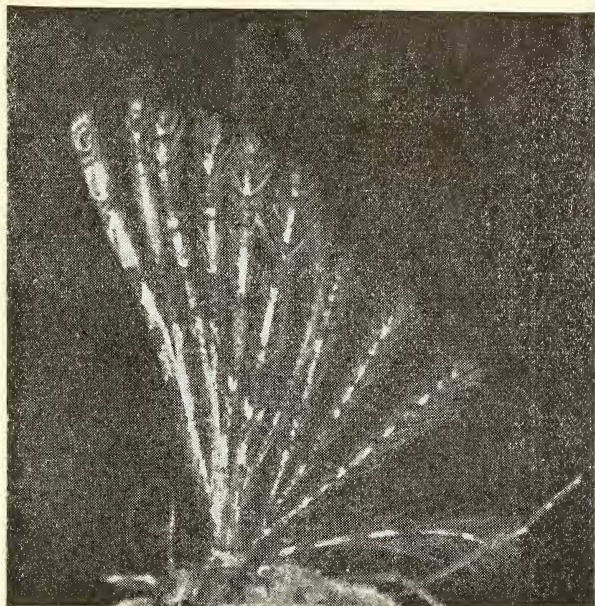


FIG. 1. — Adulto macho.

escapo angosto y largo, ocráceo con manchas castaño por la parte superior y blanco ocráceo por la inferior, escamas lisas y apretadas. *Palpos* con color general castaño ocráceo, escamado suelto, comprimidos lateralmente; horizontales, proyectados hacia adelante y con el tercer segmento horizontal. Primer segmento corto con el borde inferior blanco y con escamas proyectadas hacia abajo, el superior castaño. Segundo segmento tres veces el diámetro del ojo, color ocráceo y escamado castaño; tercio proximal del borde inferior blan-

co, escamado suelto, expandido hacia arriba y proyectado más allá del ápice. Tercer segmento delgado, puntiagudo; un tercio del segundo y color blanco ocráceo con un anillo mesal castaño. *Palpos maxilares* ausentes. *Espiritrompa* desnuda y bien desarrollada. *Garganta* con escamado liso y blanco. *Ojos* castaño obscuro y desnudos.

Tórax: ocráceo con escamas castaño diseminadas; escamado apretado. *Tégula* con escamado castaño ocráceo. *Patagias* medianamente desarrolladas, escamado liso y ocráceo, con su parte basal y apical castaño. Región ventral torácica blanco ocráceo.

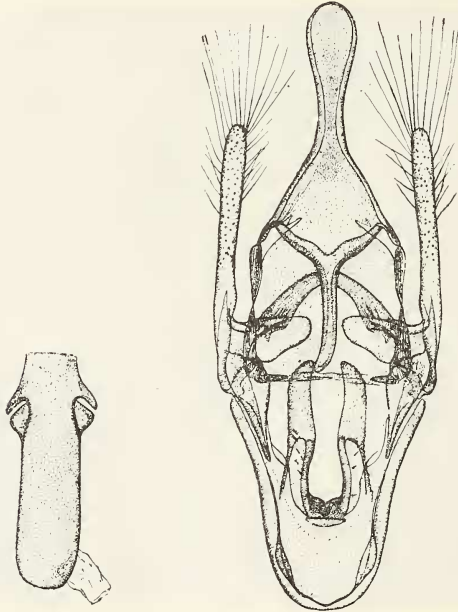


FIG. 2. — Aedeagus.

FIG. 3. — Genitalia del macho.

Abdomen: castaño ocráceo en la región dorsal y lateral, con líneas de escamas blancas en la unión de cada segmento abdominal; región ventral blanco ocráceo. Región apical abdominal con mechones de escamas blancas.

Patas: erguidas. Anteriores con la parte externa de los fémures blanco ocráceo; con cuatro manchas castaño, una en la región basal, otra en la apical y dos en la mesal; parte interna blanca ocrácea; tibia con dos bandas castaño en la parte externa y blanco ocráceo en

la interna; *epífisis* blanco ocráceo; tarso con los tarsitos blancos ocráceos y con manchas castaño en la región mesal externa.

Medianas con los fémures blancos y con cuatro manchas castaño, una en el tercio basal, dos en el medial y otro en el apical: *tibia* blanca ocrácea con manchas castaño irregularmente distribuídas; epífisis internas el doble que las externas; tarso con los tarsitos blancos ocráceos con la parte mesal externa castaño.

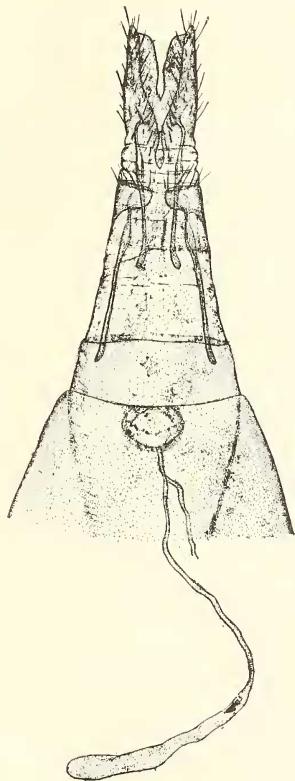


FIG. 4. — Genitalia de la hembra.

Posteriores con los fémures blancos salpicados de castaño; *tibia* blanca salpicada de castaño, con escamas angostas y largas proyectadas hacia el borde superior y apical. Las epífisis internas el doble de las externas; blancas con pequeños grupos de escamas castaño; tarsos blancos con pequeños grupos de escamas castaño en la parte externa.

Alas anteriores: Primera pluma blanco ocráceo, con seis manchas castaño separadas por franjas blancas, salpicadas de escamas castaño claro; ápice castaño. La segunda pluma nace a mitad de distancia de la base; región proximal blanca, la mesal con una ancha franja castaño y otra blanca, la apical con una franja castaño, otra blanca y el ápice castaño. La tercera pluma nace cerca de la base, blanco ocráceo con franja basal, mesal y subapical cas-

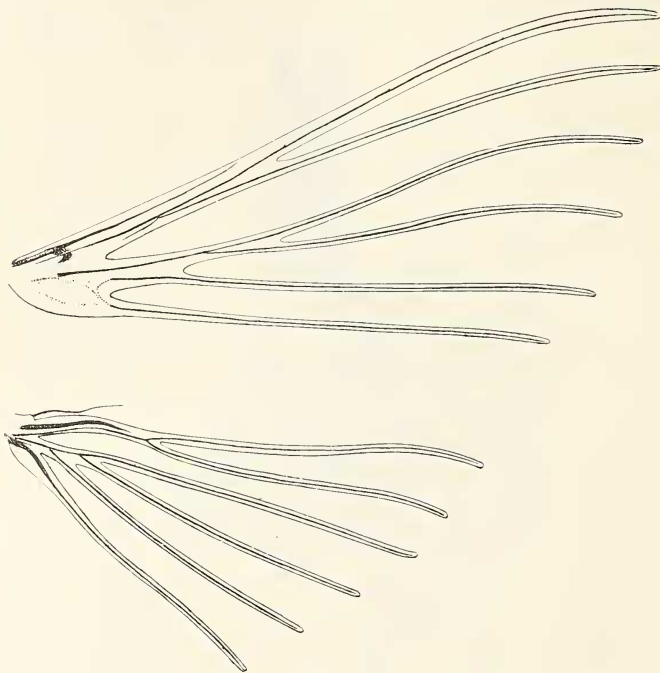


FIG. 5. — Nervadura del ala anterior y posterior.

taño, ápice con una manchita blanca y el extremo castaño. La cuarta pluma se inserta a un tercio de la base del ala, blanco ocráceo en su base, con una franja castaño en su parte mesal que coincide con la maculación de las plumas segunda y tercera, y a continuación una franja ocráceo; tercio apical con una franja castaño, otra ocráceo y el ápice castaño. La quinta pluma se inserta a un sexto de la base de la cuarta pluma; tercio proximal ocráceo con puntos esparcidos castaño, el mesal con una franja castaño y otra ocráceo y el apical castaño continuado por varias pequeñas máculas castaño terminado por el ápice castaño. La sexta pluma: nace cerca de la base; tercio basal ocráceo continuado por dos manchas castaño bor-

deadas por una línea blanca; tercio mesal ocráceo con escamas castaño esparcidas, continuadas por una franja castaño, otra ocráceo y otra castaño; tercio apical blanco con varias pequeñas máculas castaño, terminado por su ápice castaño.

La cara inferior del ala superior no presenta variaciones que merezcan ser mencionadas, se observa la misma distribución de las maculaciones que la cara superior.

Alas posteriores: también con seis plumas ocráceas salpicadas con puntitos castaño en V; ápices de las plumas castaño.

HEMBRA: Parecida al macho, se diferencia de él por los caracteres sexuales secundarios.

Genitalia ♂.—*Uncus* largo y espatulado. *Gnathos* bien esclerosado, entero y con una prolongación larga langüiforme proyectada hacia la parte posterior. *Valvas* largas, delgadas, cilíndricas, salpicadas con setas finas y largas. *Sacculus* simple y pequeño. *Anellus* no fusionado en la base de las valvas, con dos procesos digitiformes; lóbulo pequeño. *Aedeagus* fuerte y pequeño, con dos procesos laterales triangulares y otros dos angostos y curvados hacia abajo.

Genitalia ♀.—*Bursa copulatrix* alargada y muy angosta con el signum constituido por dos placas pequeñas alargadas muy poco esclerosadas. *Ductus bursae* alargado angosto y simple. *Ductus seminal* nace del ductus bursae poco antes de la abertura genital. *Ovipositor* bien desarrollado. *Epífisis* anteriores y posteriores con ensanchamiento en su parte media.

Esta especie difiere del *O. riggii* Orfila en el dibujo del ala y en la genitalia del macho.

DISTRIBUCIÓN.—Jujuy, Provincia de Jujuy, Rep. Argentina.

Holotipo ♂ procedente de la capital de la mencionada provincia, en mi colección.

Alotipo ♀ de idéntica procedencia, en mi colección.

Paratipos: 2 ♂ de idéntica procedencia que los tipos: 1 ♂ en la colección del Museo Argentino de Ciencias Naturales «Bernardino Rivadavia»; 1 ♂ en la colección del Sr. Prosen.

13 ♀ de idéntica procedencia que los tipos: 1 ♀ en la colección del Museo Argentino de Ciencias Naturales «Bernardino Rivadavia». 6 ♀ en la colección del Sr. Alberto Prosen; 5 ♀ en mi colección.

La denomino *Orneodes proseni* en homenaje al Sr. Alberto Prosen que fué quien cazó el total del material y me lo entregó para su estudio.

Orneodes bridarollii *sp. nov.*

DIAGNOSIS. — Expansión alar 16-17 milímetros, color general castaño grisáceo con una línea sub-marginal más oscura, no muy destacada del total, y dos líneas blancas sub-paralelas; la primera cerca del centro del ala y la segunda a dos tercios de la base.

MACHO. — *Cabeza*: castaño oscuro, cubierta con escamas lisas y apretadas. *Antena*, filiforme laminada y ciliada, cubierta con escamas lisas y apretadas, castaño oscuro; escapó largo y angosto,

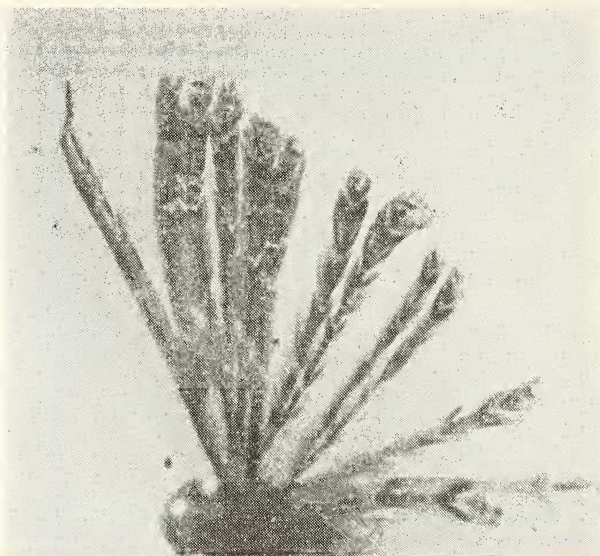


FIG. 1. — Adulto macho.

castaño oscuro y cubierto con escamas lisas y apretadas. *Palpo* de color general castaño oscuro, escamado suelto, comprimido lateralmente, hasta más allá del vértex; horizontal, proyectado hacia adelante y con el tercer segmento respingado. Primer segmento corto con el borde inferior blanco y con escamas proyectadas hacia abajo, parte superior castaño oscuro. Segundo segmento grande, dos veces el diámetro del ojo; color castaño oscuro, con una línea blanca que nace en la base y se prolonga cerca del borde inferior, hasta un tercio de la longitud del mismo; una segunda línea poco marcada

en el tercio distal; escamado suelto y expandido arriba y proyectado más allá del ápice. Tercer segmento delgado, puntiagudo y mitad de la longitud del segundo, castaño obscuro con una línea blanca en el tercio basal y el ápice blanco sucio. *Espiritrompa* desnuda, bien desarrollada. *Garganta* con escamado blanco y liso. *Ojos* castaño obscuro, desnudos.

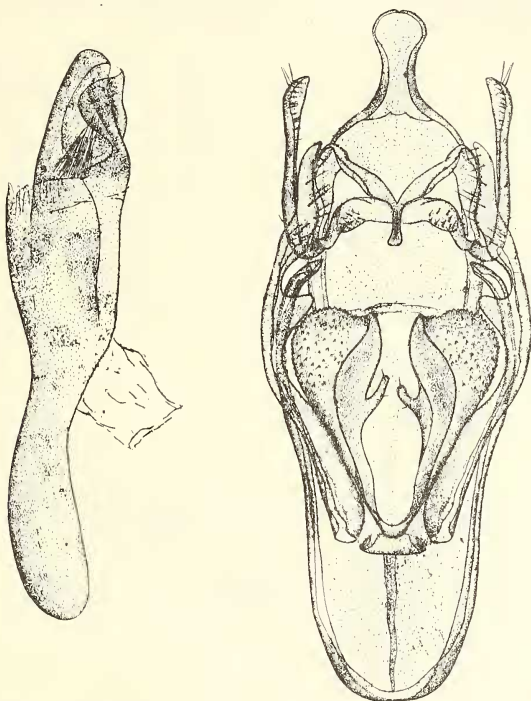


FIG. 2. — Aedeagus.

FIG. 3. — Genitalia del macho.

Tórax castaño obscuro, con escamas apretadas. *Tégula* con escamas castaño en forma de abanico. *Patagia* medianamente desarrollada, castaño y escamado liso. *Región ventral torácica* castaño, con manchas blancas. *Abdomen* castaño obscuro en la región dorsal y lateral, con líneas blancas delgadas en las pleuras, ventralmente blanco con líneas irregulares castaño. Región apical abdominal con mechones de escamas blancas.

Patas: erguidas. *Anteriores* con los fémures castaño, con dos anillos blancos en posición basal y mesial y un mechón de escamas blancas proyectadas; *tibia* castaño con tres anillos de escamas

blancas en posición basal, mesial y sub-apical; *epífisis* castaño con una mancha blanca medial; *tarso* con los tarsitos castaño en la región basal y blanco en la apical; el tercero, cuarto y quinto, castaño. Por la parte interna los tarsitos son blancos. *Medianas* con los fémures blancos con tres franjas castaño; tibia blanca con tres franjas castaño en posición basal, mesial y apical; espolones internos el doble que los externos; tarso con los tarsitos blancos, con el tercio

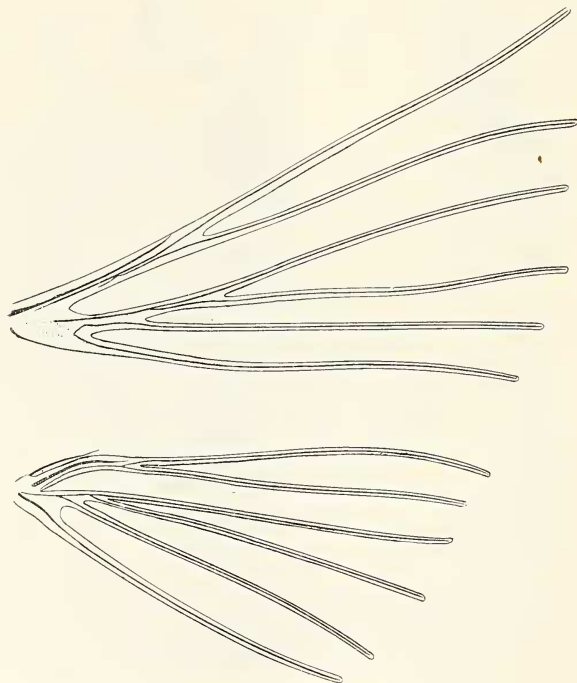


FIG. 4. — Nervadura del ala anterior y posterior.

mesial superior castaño obscuro; región interna blanca. *Posteriores* con los fémures blancos y con tres manchas castaño en posición medial, sub-apical y apical; *tibia* blanca con manchas castaño en el tercio medial y apical y con escamas angostas y largas proyectadas en el borde superior y en la zona apical; los espolones externos blancos, con dos anillos de escamas castaño; los internos el doble de largo que los externos, de color blanco con grupos pequeños de escamas castaño; *tarsos* blancos con manchas castaño en la parte externa; la interna blanca.

Alas: color general castaño grisáceo con una línea sub-marginal más oscura y dos líneas blanquecinas en el tercio medio.

Ala anterior: primera pluma castaño con cinco manchas castaño claro bordeadas de escamas blancas. Las dos apicales más claras que las anteriores. Apice con una manchita blanca en V sub-apical y con el extremo castaño. La segunda pluma se inserta a un tercio de la base, color castaño; con una manchita blanca situada en el centro de la pluma y con una franja sub-apical castaño claro bordeada de escamas blancas; tercio apical con una manchita blanca en V y con el extremo castaño. La tercera pluma nace cerca de la base, color castaño oscuro con una mancha blanca en su tercio medio, seguida por una franja castaño oscuro y dos manchas blancas en V y con la zona sub-apical castaño claro, zona apical con una manchita blanca y el extremo castaño. La cuarta pluma nace a mitad de la base, castaño oscuro, coincidiendo con la tercera en la distribución de la maculación. La quinta pluma se inserta a un quinto de la base, y coincide con la tercera y cuarta en la distribución de la maculación. La sexta pluma nace cerca de la base y coincide con la tercera, cuarta y quinta plumas en la distribución de la maculación. La cara inferior del ala no presenta variaciones que merezcan ser mencionadas, se observa la misma distribución de las maculaciones de la cara superior.

Ala posterior: también con seis plumas castaño oscuro salpicadas con escamas blancas; con cinco V blancas, tres de ellas en el tercio apical y las dos restantes en el tercio mesial.

Genitalia ♂. — *Uncus* corto y espatulado. *Gnathos* bien esclerosado, entero y con una prolongación corta; espatulado y proyectado hacia la parte posterior. *Valvas* largas, delgadas con ápice puntiagudo y con un proceso ensanchado de forma triangular en su parte media, con setas cortas y aisladas en su extremo. *Anellus* fusionado en la base de las valvas con dos procesos laterales muy desarrollados en forma de maza, lóbulo pequeño. *Aedeagus* fuerte, desarrollado, claviforme y con la región apical bien característica.

Esta especie difiere de *O. proseni* Pastrana, en el dibujo del ala, en la forma y tamaño de los palpos y también en la forma de las piezas de la genitalia.

DISTRIBUCIÓN. — Ieua Pindó, Paraguay.

Holotipo ♂ y un paratipo ♂ de la procedencia citada. R. P. Bridarolli leg., depositado en mi colección.

La denomino *Orncodes bridarollii* en homenaje al R. P. Doctor Albino Juan J. Bridarolli, quien cazó el material y tuvo la gentileza de entregármelo.